



แผนการจัดการเรียนรู้แบบบูรณาการกับการทำงาน
มหาวิทยาลัยราชภัฏยะลา

ปีการศึกษา 2563

คำนำ

มหาวิทยาลัยราชภัฏยะลาเป็นสถานศึกษาที่มีนโยบายให้ความสำคัญต่อการจัดการเรียนรู้แบบบูรณาการกับการทำงานในรูปแบบสหกิจศึกษาเพื่อยกระดับคุณภาพการศึกษาและผลิตบัณฑิตที่สามารถทำงานได้ตรงตามความต้องการของสถานประกอบการ มหาวิทยาลัยราชภัฏยะลาเริ่มดำเนินการพัฒนาหลักสูตรที่มีรายวิชาสหกิจศึกษาหลักสูตรแรกเมื่อปี พ.ศ. 2555 ปัจจุบันได้ดำเนินการพัฒนาและปรับปรุงหลักสูตรให้มีรายวิชาสหกิจศึกษาครบทุกหลักสูตรในมหาวิทยาลัยตามกรอบมาตรฐานคุณวุฒิแห่งชาติ มหาวิทยาลัยราชภัฏยะลาได้จัดให้กองบริการการศึกษาเป็นหน่วยงานกลางของมหาวิทยาลัยในการกำกับดูแลและพัฒนาระบบงานสหกิจศึกษาของมหาวิทยาลัย ขับเคลื่อนการดำเนินงานตามยุทธศาสตร์มหาวิทยาลัยราชภัฏยะลาในด้านการจัดการศึกษาเชิงบูรณาการกับการทำงานและสหกิจศึกษา ได้แก่ ประเด็นยุทธศาสตร์ที่ 1 การยกระดับคุณภาพการศึกษา ของแผนยุทธศาสตร์มหาวิทยาลัยราชภัฏยะลา ระยะ 20 ปี (พ.ศ. 2560 – 2579)

มหาวิทยาลัยราชภัฏยะลา ได้จัดทำแผนการจัดการเรียนรู้แบบบูรณาการกับการทำงาน ระยะ 4 ปี ระหว่างปีการศึกษา 2563- 2566 เพื่อใช้ในการขับเคลื่อนพันธกิจการจัดการเรียนรู้แบบบูรณาการกับการทำงาน สำหรับปีการศึกษา 2563 มีการกำหนดโครงการและกิจกรรมในแผนงานครอบคลุมพันธกิจในยุทธศาสตร์มหาวิทยาลัยราชภัฏยะลา และ นโยบายการส่งเสริมการจัดสหกิจศึกษาและการศึกษาเชิงบูรณาการกับการทำงานของสำนักงานปลัดกระทรวงการอุดมศึกษา วิทยาศาสตร์ วิจัยและนวัตกรรม ซึ่งมหาวิทยาลัยใช้แผนงานดังกล่าว เพื่อกำหนดทิศทางในการส่งเสริมและสนับสนุนจัดการเรียนรู้แบบบูรณาการกับการทำงานของคณะและหลักสูตร

(ผู้ช่วยศาสตราจารย์ ดร.วรพจน์ แซ่หลี่)

รองอธิการบดีฝ่ายวิชาการ มหาวิทยาลัยราชภัฏยะลา

ปรัชญาของมหาวิทยาลัยราชภัฏยะลา

"สร้างพลังปัญญาเพื่อพัฒนาท้องถิ่นชายแดนใต้"

วิสัยทัศน์ของมหาวิทยาลัยราชภัฏยะลา

"มหาวิทยาลัยคลังปัญญาแห่งชายแดนใต้"

คลังปัญญา หมายถึง แหล่งรวบรวม สั่งสม ถ่ายทอดองค์ความรู้ ปัญญาขององค์กร ชุมชนและท้องถิ่นชายแดนใต้ หมายถึง จังหวัดยะลา ปัตตานี นราธิวาส

อัตลักษณ์ของมหาวิทยาลัยราชภัฏยะลา

"เก่งไอที มีจิตอาสา สื่อสารภาษามลายูกกลางได้"

คุณลักษณะบัณฑิตของมหาวิทยาลัยราชภัฏยะลา

ภูมิปัญญา

1. มีทักษะการคิดวิเคราะห์ การคิดสร้างสรรค์ การตัดสินใจ และการแก้ปัญหา
2. มีทักษะในการสื่อสารและใช้เทคโนโลยีสารสนเทศ

ภูมิธรรม

1. มีระเบียบวินัย เคารพกฎหมาย รัก(ษ์)องค์กร ท้องถิ่นและประเทศชาติ
2. มีคุณธรรมตามกรอบวิชาชีพ
3. มีน้ำใจ อุทิศตน และคำนึงถึงผลประโยชน์ของส่วนรวม และของชาติมากกว่าผลประโยชน์ของตนเอง

ภูมิฐาน

1. มีทักษะการใช้ภาษาไทย ภาษาอังกฤษ และภาษามลายู
2. มีสุนทรีย์และค่านิยมที่ดี
3. มีทักษะในการปรับตัวข้ามวัฒนธรรม
4. มีความภูมิใจในตนเอง สถาบัน ท้องถิ่น และประเทศชาติ

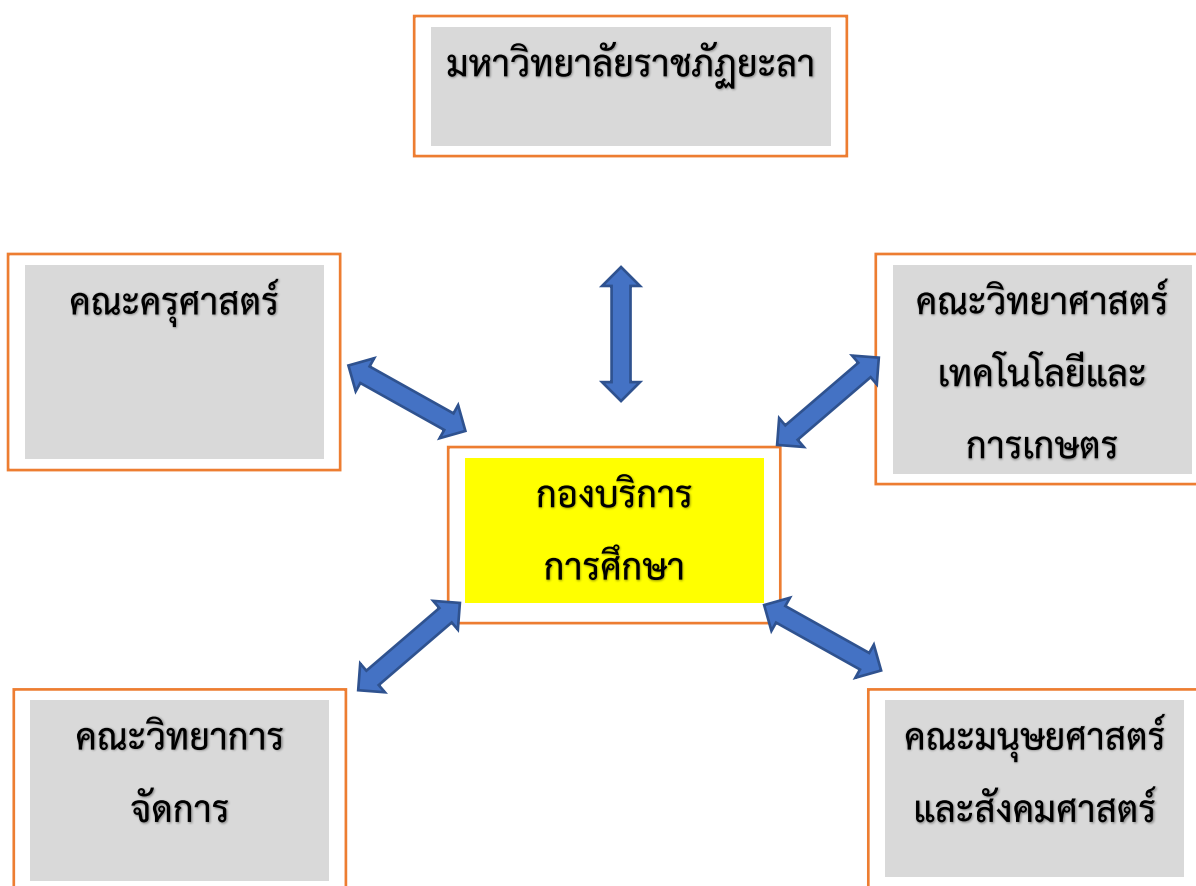
พันธกิจของการจัดการเรียนรู้แบบบูรณาการกับการทำงาน มหาวิทยาลัยราชภัฏยะลา

1. ส่งเสริมและสนับสนุนการจัดการศึกษาเชิงบูรณาการกับการทำงาน (WIL) ของมหาวิทยาลัยและสถานประกอบการ
2. ส่งเสริมและสนับสนุนงานสหกิจศึกษา ของมหาวิทยาลัยและสถานประกอบการ
3. ส่งเสริมและสนับสนุนการพัฒนาทักษะในศตวรรษที่ 21 ของมหาวิทยาลัยและสถานประกอบการ
4. ส่งเสริมและสนับสนุนการทดสอบมาตรฐานวิชาชีพและทักษะฝีมือแรงงานให้นักศึกษา
5. ส่งเสริมและสนับสนุนการพัฒนาหลักสูตรบัณฑิตพันธุ์ใหม่และหลักสูตรเชิงบูรณาการกับการทำงาน

วัตถุประสงค์ของการจัดการเรียนรู้แบบบูรณาการกับการทำงาน มหาวิทยาลัยราชภัฏยะลา

1. เพื่อพัฒนานักศึกษาให้มีคุณภาพ ศักยภาพ ความพร้อมในการทำงาน และสอดคล้องกับความต้องการของผู้ใช้บัณฑิตและองค์กรวิชาชีพ
2. เพื่อส่งเสริมและสนับสนุนการผลิตบัณฑิตที่มีสมรรถนะตรงตามความต้องการของตลาดแรงงาน และผู้ใช้บัณฑิต
3. เพื่อขับเคลื่อนการดำเนินงานตามยุทธศาสตร์มหาวิทยาลัยราชภัฏยะลา ยุทธศาสตร์ที่ 1 "การพัฒนาคุณภาพการศึกษา"

โครงสร้างการบริหารจัดการเรียนรู้แบบบูรณาการกับการทำงาน มหาวิทยาลัยราชภัฏยะลา



เป้าหมายผลผลิต

ยุทธศาสตร์มหาวิทยาลัยราชภัฏเพื่อการพัฒนาท้องถิ่น ระยะ 20 ปี (พ.ศ. 2560–2579) ยุทธศาสตร์ที่ 3 การยกระดับคุณภาพการศึกษา ได้กำหนดเป้าหมาย คือ ยกระดับคุณภาพบัณฑิตให้เป็นที่ต้องการของผู้ใช้บัณฑิตด้วยอัตลักษณ์ด้านสมรรถนะและคุณลักษณะ 4 พร้อมรองรับบริบทที่เปลี่ยนแปลง

ยุทธศาสตร์มหาวิทยาลัยราชภัฏยะลา 10 ปี
พศ. 2561 - 2580

ประเด็นยุทธศาสตร์ที่ 1 การพัฒนาคุณภาพการศึกษา	
เป้าประสงค์ที่ 1 บัณฑิตมีสมรรถนะตามความต้องการของท้องถิ่น และประเทศ	เป้าประสงค์ที่ 2 ประชาชนมีการเรียนรู้อย่างต่อเนื่องตลอดชีวิต
<ul style="list-style-type: none"> ● โครงการพัฒนาอาจารย์ ให้มีสมรรถนะและเป็นมืออาชีพ ● โครงการพัฒนานักศึกษา ให้มีสมรรถนะและทักษะในศตวรรษแห่งอนาคต ● โครงการส่งเสริมความ เป็นเลิศทางวิชาชีพของ นักศึกษา ● โครงการส่งเสริมการเรียนรู้เชิงบูรณาการกับการทำงาน (WIL) ● โครงการพัฒนาทักษะ ภาษาอังกฤษและเทคโนโลยีสารสนเทศ ● โครงการส่งเสริมการ พัฒนานวัตกรรมของนักศึกษา ● โครงการพัฒนาหลักสูตร ● โครงการปฏิบัติการเรียนรู้ฐานสมรรถนะ 	<ul style="list-style-type: none"> ● โครงการส่งเสริมการเรียนรู้ตลอดชีวิต ● โครงการเสริมสร้างพลัง เครือข่ายเพื่อพัฒนาการ เรียนรู้เชิงพื้นที่ ● โครงการพัฒนา Platform เพื่อแลกเปลี่ยนเรียนรู้ ของเครือข่ายวิชาชีพครู

(ร่าง) ยุทธศาสตร์มหาวิทยาลัยราชภัฏยะลา 20 ปี (พ.ศ.2561-2580)

ยุทธศาสตร์	1. การพัฒนากฎเกณฑ์การศึกษา		2. การวิจัยและนวัตกรรมเพื่อการพัฒนาท้องถิ่น	3. การร่วมเสริมและพัฒนาท้องถิ่นเพื่อความยั่งยืน	4. การศึกษาและการพัฒนาเพื่อความมั่นคง	5. การพัฒนาระบบบริหารจัดการให้มีประสิทธิภาพ	
เป้าประสงค์	1. มั่นคงมีระบบธรรมาภิบาลความต้องการของท้องถิ่นและประเทศ	2. ประชาชนมีการเรียนรู้อย่างสอดคล้องสอดคล้อง	งานวิจัยและงานสร้างสรรค์สามารถยกระดับคุณภาพการศึกษาและคุณภาพชีวิตของประชาชนในท้องถิ่น	ลดความเหลื่อมล้ำของประชาชนในพื้นที่	พื้นที่ชายแดนปลอดภัยและสงบ	1. มหาวิทยาลัยได้รับการยอมรับ	2. มหาวิทยาลัยเป็นองค์กรแห่งคุณธรรมและความโปร่งใส
ตัวชี้วัด	1. มั่นคงมีระบบธรรมาภิบาลทางภายใน 1 ปี (ร้อยละ 85) 2. นวัตกรรมของนักศึกษาได้มีรางวัล (ปีละ 4 นวัตกรรม) 3. หลักสูตรที่ร่วมกับสถานประกอบการภาคเอกชนเพื่อหลักสูตรทั้งหมด (ร้อยละ 30) 4. สัดส่วนบัณฑิตด้านวิทยาศาสตร์ ด้านสังคมศาสตร์ (30:70)	5. ผู้บริหารหลักสูตรระดับบัณฑิตศึกษา มีเป้าหมายเพิ่มขึ้น (ร้อยละ 10 ต่อปี) 6. เกียรติคุณการศึกษาระดับบัณฑิตศึกษา (ปีละ 1 แห่ง)	1. บทความวิชาการที่ตีพิมพ์และเผยแพร่ในวารสารวิชาการระดับชาติหรือนานาชาติ (ร้อยละ 80) 2. ผลงานวิจัย งานสร้างสรรค์ และนวัตกรรมที่นำไปใช้ในการสร้างมูลค่าเพิ่มให้ชุมชน (ร้อยละ 80) 3. ผลงานวิชาการ นวัตกรรมที่จะเป็นมหาวิทยาลัยทางปัญญา (5 ชิ้นต่อปี) 4. ศูนย์ความเป็นเลิศ (Center of Excellence) (4 ศูนย์)	1. ศรัทธาเชื่อมั่นทางภายในท้องถิ่น (ร้อยละ 80) 2. โรงเรียนที่เข้าร่วมโครงการมีคะแนนผลสัมฤทธิ์ทางการศึกษาสูงขึ้น (ร้อยละ 80) 3. ชุมชนที่มีความสามารถในการพัฒนาและพึ่งพาตนเอง (80 ชุมชน) 4. มูลค่าเศรษฐกิจสร้างสรรค์พื้นฐานทุกภาคและนวัตกรรมในท้องถิ่นเพิ่มขึ้น (ร้อยละ 10 ต่อปี) 5. ภาคีเครือข่ายที่ร่วมมือกับมหาวิทยาลัยในการพัฒนาชุมชนท้องถิ่นเพิ่มขึ้น (20 ภาคีเครือข่าย) 6. ห้องปฏิบัติการทางสังคม (Social Lab) (4 แห่งต่อปี)	1. ประชาชนร่วมเป้าหมายเข้าร่วมโครงการมีส่วนร่วมในการแก้ไขปัญหาความมั่นคง (ร้อยละ 80) 2. มีบุคลากร/นวัตกรรม/หลักสูตรที่แบบเกี่ยวกับการจัดการศึกษาเพื่อความมั่นคงเพิ่มขึ้น (20 ผลงาน)	1. ผลการประเมิน The Impact Ranking อยู่ในระดับที่ดี (ดีขึ้น) 2. ความพึงพอใจของผู้รับบริการระดับดีมาก (ร้อยละ 80) 3. อธิการบดีประจำปีมีตำแหน่งทางวิชาการ (ร้อยละ 80) 4. บุคลากรมีผลงานวิชาการ หรือนวัตกรรม (ร้อยละ 80)	5. คะแนนผลการประเมิน ITA สูงขึ้น (20 อันดับแรกของกลุ่มมหาวิทยาลัย)
กลยุทธ์	1. พลิกโฉมคุณภาพอาจารย์ยุคใหม่ 2. พัฒนาศักยภาพท้องถิ่นและบุคลากรที่ 21 3. ส่งเสริมการสร้างสรรคนวัตกรรม 4. ปฏิรูปคุณภาพหลักสูตร และกระบวนการจัดการเรียนรู้บนฐานสมรรถนะ	5. ส่งเสริมการสร้างวัฒนธรรมการเรียนรู้สอดคล้อง 6. สร้างพลังเครือข่ายเพื่อการเรียนรู้	1. เวทีพัฒนาโครงสร้างพื้นฐานการวิจัย 2. เปลี่ยนทิศทางสู่งานวิจัยเพื่อท้องถิ่น 3. ส่งเสริมและสนับสนุนการศึกษาระเบียบวิธีหรืองานปัญญา 4. สร้างความเชี่ยวชาญเฉพาะเป็นเลิศ	1. เพิ่มขีดความสามารถของชุมชนท้องถิ่นในการแก้ไขปัญหาความเหลื่อมล้ำ และสร้างความเป็นธรรมทางเศรษฐกิจ สังคม และสิ่งแวดล้อม 2. เสริมสร้างความร่วมมือเพื่อสร้างห้องปฏิบัติการทางสังคม	เสริมสร้างขีดความสามารถด้านเทคโนโลยีทางการศึกษา	1. เพิ่มประสิทธิภาพระบบบริหารจัดการ 2. พัฒนาระบบการจัดการสภาพแวดล้อมสู่ Green University 3. เพิ่มขีดความสามารถของบุคลากร	4. เสริมสร้างวัฒนธรรมองค์กรคุณธรรมและโปร่งใส

น้อมนำพระราชโองบายด้านการศึกษาระดับมัธยมศึกษาที่ 10 เป็นแนวทางการดำเนินงาน

แนวทางดำเนินงาน	1. พลิกโฉมคุณภาพอาจารย์ยุคใหม่ให้สามารถออกแบบการเรียนรู้ ส่วนความหลากหลาย ให้ทันสมัย และสร้างระบบนิเวศให้แก่นักศึกษา 2. พัฒนาทักษะในศตวรรษที่ 21 ให้นักศึกษาระดับมัธยมศึกษาอังกฤษ ทักษะเทคโนโลยีสารสนเทศ และทักษะชีวิตและอาชีพ 3. น้อมนำหลักศึกษาการเป็นพลเมือง ด้วยการส่งเสริมหลักสูตรที่เน้นการพัฒนาให้นักศึกษาได้สร้างสรรคนวัตกรรม 4. ส่งเสริมให้นักศึกษามีประสบการณ์วิชาชีพ เพื่อพัฒนาทักษะที่จำเป็น (Skill) เสริมทักษะเพิ่มเติม (Useful) และเพิ่มทักษะใหม่ (New Skill) 5. จัดทำระบบนิเทศน์ติดตามพัฒนาคุณภาพหลักสูตร และปรับเปลี่ยนกระบวนการจัดการเรียนรู้ เพื่อสร้างบัณฑิตคุณภาพสูงตามความต้องการของท้องถิ่นและประเทศ 6. พัฒนาศักยภาพด้านวิทยาศาสตร์เชิงบูรณาการ โดยเพิ่มช่องทางการจัดการเรียนรู้ และรูปแบบที่หลากหลาย	7. ส่งเสริมและจัดการบริหารการเรียนรู้ด้วยสื่อออนไลน์ และเปิดโอกาสให้ประชาชนทุกช่วงวัยเข้ารับการศึกษาดูแบบเป็นเปลี่ยนวิธีการเรียนรู้ในท้องถิ่นเป็นการฝึกฝนประสบการณ์ตรงและสถานการณ์จริง รวมทั้งการเรียนรู้ผ่านระบบออนไลน์ 8. พัฒนาและจัดการศึกษาร่วมกับภาคีเครือข่ายที่เกี่ยวข้อง ให้นักศึกษามีโอกาสได้ภาคเอกชนเข้ามามีบทบาทอย่างใกล้ชิดในการร่วมจัดการศึกษาในลักษณะที่เกิดประโยชน์ร่วมกัน การเรียนรู้ร่วมกับชุมชน การจัดการเรียนรู้ร่วมกับสถานประกอบการ เป็นต้น 9. พัฒนา Platform เพื่อการแลกเปลี่ยนเรียนรู้	1. พัฒนาศักยภาพ ใจรักวิจัย และเครือข่ายวิจัย เพื่อการแก้ไขปัญหาและพัฒนาท้องถิ่นอย่างแท้จริง 2. จัดทำแผนการวิจัยและจัดระบบประเภทที่ส่งเสริมงานวิจัยเพื่อการพัฒนาท้องถิ่น พร้อมทั้งจัดสร้างงบประมาณและแหล่งทุนสนับสนุนงานวิจัยเพื่อการพัฒนาท้องถิ่น 3. ส่งเสริมการศึกษาระเบียบวิธีหรืองานปัญญา โดยจัดตั้งสำนักงานความหลากหลายและงบประมาณ 4. ส่งเสริมองค์ความรู้ ความเชี่ยวชาญเฉพาะศาสตร์เพื่อสร้างความเป็นเลิศและให้บริการแก่ประชาชนในการยกระดับคุณภาพชีวิต	1. เพิ่มขีดความสามารถของชุมชนท้องถิ่นในการแก้ไขปัญหาความเหลื่อมล้ำ และสร้างความเป็นธรรมทางการศึกษา เศรษฐกิจ สังคม และสิ่งแวดล้อม 2. ถ่ายทอดองค์ความรู้ เทคโนโลยี และนวัตกรรม เพื่อยกระดับคุณภาพการศึกษา รายได้และคุณภาพชีวิตของเยาวชน ประชาชน และผู้ประกอบการ 3. เสริมสร้างสมรรถนะและคุณภาพการจัดการชุมชนและการจัดการเครือข่าย และมุ่งให้เกิดเครือข่ายเชิงพื้นที่เป็นกลไกสำคัญในการแก้ไขปัญหา 4. พัฒนาฐานข้อมูลท้องถิ่น และข้อมูลขนาดใหญ่ (Big Data) 5. สร้างพลังเครือข่ายความร่วมมือกับชุมชนท้องถิ่นเพื่อสร้างห้องปฏิบัติการทางสังคม ที่ประชาชนสามารถเข้าถึงและเรียนรู้ได้	1. พัฒนาและเผยแพร่ความรู้ที่ถูกต้องและทันสมัยแก่พื้นที่ที่ด้อยโอกาสในพื้นที่ เพื่อเสริมสร้างขีดความสามารถทางการศึกษา 2. ส่งเสริมกิจกรรมนักศึกษาเชิงรุกสู่การปฏิบัติในชุมชนพื้นที่จังหวัดชายแดนภาคใต้ โดยน้อมนำพระบรมราชโองบายด้านการศึกษาระดับมัธยมศึกษาที่ 10 เป็นแนวทาง	1. พัฒนาระบบบริหารจัดการต่าง ๆ ของมหาวิทยาลัยให้มีประสิทธิภาพและทันสมัย อาทิ เว็บไซต์โครงสร้างองค์กรที่ทันสมัย พัฒนาระบบเทคโนโลยีสารสนเทศเพื่อการบริหารและการตัดสินใจ ระบบการจัดการรายได้ กฎหมาย คุณภาพการให้บริการ และการบริหารความพึงพอใจต่อบริการ 2. ส่งเสริมและสนับสนุนมหาวิทยาลัย เพื่อเข้าสู่ระบบการจัดอันดับคุณภาพขององค์กรที่ได้มีการยอมรับในระดับสากล ได้แก่ Webometrics Ranking ,Time Higher Education เป็นต้น (THE) ตามกรอบ SDGs 3. พัฒนาระบบการจัดการสภาพแวดล้อมของมหาวิทยาลัย ได้แก่ การจัดการโครงสร้างพื้นฐาน การจัดการศึกษา การจัดการของเสีย การจัดการขยะ การจัดการพลังงาน เพื่อเข้าสู่ระบบการจัดอันดับของ UI Green Metric 4. พัฒนาระบบการวางแผนและบริหารอัตรากำลัง ระบบการสร้างสัมพันธ์ภาพและสมรรถนะ รวมถึงการพัฒนาคุณภาพชีวิตของบุคลากร โดยมุ่งเน้นให้เป็นนักยุทธศาสตร์ นักบริหารการ นวัตกรรม นักสื่อสารองค์กร และนักประสานงาน	5. ปลูกฝังและส่งเสริมใ้บุคลากรปฏิบัติหน้าที่ด้วยคุณธรรมและความโปร่งใส 6. นำเทคโนโลยีมาใช้ในการปฏิบัติงานเพื่อเพิ่มความโปร่งใสและตรวจสอบได้
-----------------	--	--	--	---	--	--	---

สหกิจศึกษาและการศึกษาเชิงบูรณาการกับการทำงาน

สหกิจศึกษาและการศึกษาเชิงบูรณาการกับการทำงาน (Cooperative and Work Integrated Education: CWIE) เป็นหนึ่งในกลไกการจัดการเรียนการสอนที่สถาบันอุดมศึกษาและสถานประกอบการดำเนินการร่วมกันอย่างเป็นระบบ โดยให้นักศึกษาได้เรียนรู้ในสถาบันอุดมศึกษาควบคู่กับการนำความรู้ไปทดลอง ปฏิบัติงานจริงในสถานประกอบการ (Work-based Learning) ในทุกรูปแบบ ที่ทำให้นักศึกษามีสมรรถนะ ความรู้ (Knowledge) ทักษะ (Skills) และคุณลักษณะ (Attributes) ตรงกับความต้องการของตลาดแรงงาน และพร้อมสู่โลกแห่งการทำงานจริง (สำนักงานปลัดกระทรวงการอุดมศึกษา วิทยาศาสตร์ วิจัยและนวัตกรรม : 2562)

โดย CWIE เป็นคำที่ครอบคลุมถึงสหกิจศึกษาและการศึกษาเชิงบูรณาการกับการทำงาน ในรูปแบบต่างๆ ได้แก่

1. การกำหนดประสบการณ์ก่อน การศึกษา (Pre-course Experience)
2. การเรียนสลับกับการทำงาน (Sandwich Course)
3. สหกิจศึกษา (Cooperative Education)
4. การฝึกงานที่เน้นการเรียนรู้หรือการติดตามพฤติกรรมการทำงาน (Cognitive Apprenticeship or Job Shadowing)
5. หลักสูตรรวมมหาวิทยาลัยและอุตสาหกรรม(Joint Industry University Course)
6. พนักงานฝึกหัดใหม่หรือพนักงานฝึกงาน (New Traineeship or Apprenticeship)
7. การบรรจุให้ทำงาน หรือการฝึกเฉพาะตำแหน่ง (Placement or Practicum)
8. ปฏิบัติงานภาคสนาม (Fieldwork)
9. การฝึกปฏิบัติจริง ภายหลังจากสำเร็จการเรียนทฤษฎี (Post-course Internship)

ประโยชน์ที่สถาบันอุดมศึกษา สถานประกอบการ และนักศึกษาจะได้รับจาก CWIE

1. ประโยชน์ที่สถาบันอุดมศึกษาได้รับจาก CWIE
 - 1) ได้ผลิตบัณฑิตที่มีคุณภาพตรงตามความต้องการของตลาดแรงงาน โดยเชื่อมโยงการประยุกต์ใช้ความรู้สู่การปฏิบัติ การพัฒนาต่อยอดองค์ความรู้สู่การสร้างนวัตกรรมและองค์ความรู้ใหม่ ทำให้ บัณฑิตมีคุณลักษณะ สมรรถนะ และทักษะที่พร้อมในการปฏิบัติงาน (Employability)
 - 2) เป็นกระบวนการหนึ่งในการพัฒนาอาจารย์ โดยอาจารย์สามารถหาประสบการณ์ที่ได้รับจากการไปนิเทศงานหรือทำงานกับภาคอุตสาหกรรมมาพัฒนาหลักสูตร หรือพัฒนาการเรียนการสอนให้มีประสิทธิภาพยิ่งขึ้น รวมทั้งเกิดความร่วมมือทางวิชาการระหว่างสถาบันอุดมศึกษาและสถานประกอบการเพื่อ ร่วมกันพัฒนา หรือต่อยอดภารกิจด้านการวิจัยและบริการวิชาการ
2. ประโยชน์ที่สถานประกอบการจะได้รับจาก CWIE
 - 1) ได้แรงงานที่มีสมรรถนะสอดคล้องกับความต้องการ
 - 2) ได้ความรู้ แนวคิด และเรียนรู้เทคโนโลยีใหม่ๆ จากสถาบันอุดมศึกษา
 - 3) ลดภาระค่าใช้จ่ายในการคัดเลือกและฝึกอบรมพนักงานใหม่ และอาจเกิดการจ้างงานทันที
3. ประโยชน์ที่นักศึกษาจะได้รับจาก CWIE
 - 1) ได้พัฒนาทักษะต่างๆ อย่างรอบด้าน ทั้งทักษะทางวิชาชีพ (Hard skill) และทักษะในการอยู่ร่วมกับผู้อื่น (Soft skill) เป็นการเพิ่มศักยภาพ สมรรถนะ ที่พร้อมสู่โลกแห่งการทำงานจริง
 - 2) มีโอกาสได้งานทำก่อนจบภาคการศึกษา

จากประโยชน์ของสหกิจศึกษาและการศึกษาเชิงบูรณาการกับการทำงาน มหาวิทยาลัยจึงได้กำหนดนโยบายส่งเสริมและสนับสนุนการจัดการเรียนรู้แบบบูรณาการกับการทำงานในรูปแบบสหกิจศึกษาเพื่อยกระดับคุณภาพการศึกษาและผลิตบัณฑิตที่สามารถทำงานได้ตรงตามความต้องการของสถานประกอบการ โดยมีการจัดรายวิชาเตรียมฝึกประสบการณ์และเตรียมสหกิจศึกษา และวิชาฝึกประสบการณ์วิชาชีพและสหกิจศึกษาให้นักศึกษาทุกหลักสูตร เพื่อเปิดโอกาสให้นักศึกษาได้เข้าร่วมโครงการสหกิจศึกษาตามความพร้อมและความต้องการ ผ่านระบบและกลไกการดำเนินการตามแผนของมหาวิทยาลัย

เป้าหมายของแผนงาน

1. ร้อยละของหลักสูตรที่มีการจัดการเรียนรู้เชิงบูรณาการ (Work-integrated Learning : WIL)
2. หลักสูตรที่ร่วมกับสถานประกอบการภายนอกต่อหลักสูตรทั้งหมด
3. ร้อยละของอาจารย์ที่ผ่านการอบรม Wil และ สหกิจ
4. จำนวนสถานประกอบการเข้าร่วมโครงการสหกิจศึกษา

เป้าหมาย	ตัวชี้วัด
1. ร้อยละของหลักสูตรที่มีการจัดการเรียนรู้เชิงบูรณาการกับการทำงาน (Work-integrated Learning : WIL)	40
2. ร้อยละของ หลักสูตรที่ร่วมกับ สถานประกอบการ ภายนอกต่อหลักสูตร ทั้งหมด	5
3. ร้อยละของอาจารย์ที่ผ่านการอบรม Wil และ สหกิจ	50
4. จำนวนสถานประกอบการเข้าร่วมโครงการสหกิจศึกษา	40